

Fig 7. a) tonbalanskontroll och b) reglerområdet för kopplingen.

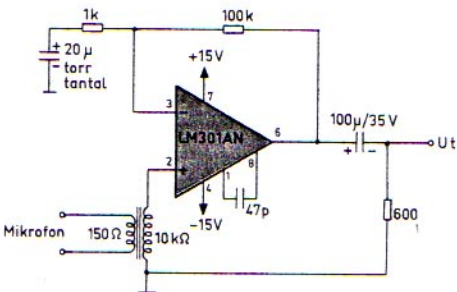


Fig 8. Mikrofonförstärkare.

att öka eller minska R_2 och naturligtvis ändra C_2 , så att produkten C_2R_2 behålls för de nya värdena hos C_2R_2 .

● Fig 2 är en koppling med förstärkning av ca 25 ggr och $f_0 = 20$ Hz, låg distorsion och lågt brus.

● I fig 4 beskrivs NAB-kompensationen för bandinspelning. Denna liknar RIAA, ty f_1 för NAB och RIAA är likadan, medan f_2 är mycket högre för NAB. f_3 har inlagts analogt med f_0 för att utestänga störssignaler utanför det hörbara området.

Förförstärkare med NAB-kompensation återges i fig 5a och b. Kopplingarna har liknande data som fig 1.

Tonkontroll- och tonbalanssteg

Tre olika tonkontrollsteg, som alla ger ± 20 dB vid 20 Hz och 20 kHz, visas i fig 6 a, b och c. Alla tre kopplingarna kan ge ca 15 V rms ut. Distorsionen är låg vid tillräcklig utspänning. Alla kopplingarna skall matas med låg impedans från t ex emitter- och sourceföljare eller annan op-förstärkare (t ex något av de tidigare beskrivna förstegen) för att ge rätta variationskurvor.

● Fig 7a beskriver en tonbalanskontroll med variationskurvorna återgivna i fig 7b. En sådan kontroll är ett utmärkt komplement till en vanlig tonkontroll, ty den höjer eller sänker nivån över eller under en bestämd frekvens med ett konstant antal dB, så att skrällig bas kan undvikas och så att man slipper extra mycket brus vid diskanthöjning.